

půlený surcot

reprezentační oděv vysoce postavené dámy z královna nejbližšího okolí

popis oděvu

- datace:** první třetina 14. století
- vytvořeno:** červenec, srpen 2012
- příležitost:** Turnaj Hradeckého dvora

popis: Velmi zdobný reprezentační oděv má představovat luxusní oděv vysoce postavené urozené dámy z počátku 14. století, ve kterém má tato dáma zahájit dvorskou slavnost jako její pořadatelka.

Jedná se o bezrukávový surcot s úzkými průramky a mělkým výstřihem, který je bohatě zdobený barevně kontrastním půlením.

Jedna polovina je ze zlatem vytkaného brokátu se vzorem kruhových medailonů s motivem dvou jelenů ve skoku kolem stromu a zlatých křížů mezi medailony. Druhá polovina surcotu volně opakuje motiv z medailonu - strom jako ústřední motiv tvořený brokátovou aplikací a dva jednorožci ve skoku vytvoření pomocí plošné výšivky kladenou zlatou nití s rohy s plošnou výšivkou z perel. Jednorožci byli zvoleni proto, že byli hlavním symbolem turnaje, pro jehož zahájení byl oděv vytvořen.

Cílem tvorby oděvu bylo využít velmi cenný materiál s dobovým vzorem a vyzkoušet náročnost a možnosti velké plošné výšivky.



obr.1 hotový oděv



Výroba oděvu

Podrobný popis oděvu

Oděv je koncipován ke slavnostní příležitosti pro velmi vznešenou dámu z nejbližšího okolí královny a používán v projektu datovaném do první třetiny 14. století. Dlužno poznamenat, že pro toto období nemáme pro tento oděv v pramenech dostatek spolehlivých dokladů. Pramene běžně ukazují řadu půlených a barevně dělených oděvů, vždy však pro mužské postavy. Ženské půlené oděvy jsme před rokem 1330 ve středo- a západoevropských pramenech téměř nenalezli, uvedená vyobrazení mohou být jen heraldickou stylizací. S koncem 30. let a v letech čtyřicátých se již objevují. Protože datace projektu končí rokem 1335 a je třeba v jeho rámci zachovávat pestrost oděvů, rozhodli jsme se tento oděv vytvořit.

Bezrukávový surcot počátku 14. století má budit dojem luxusu a na první pohled zdůrazňovat vysoké postavení jeho nositelky. Toho je dosaženo kombinací dobových postupů výzdoby oděvu. Oděv je barevně dělený na dvě poloviny, které jsou provedeny z látek kontrastní barvy. Na jednu polovinu byla použita látka, jejíž vzhled téměř dokonale imituje vzhled luxusních brokátových látek blízkovýchodního původu z konce 13. či začátku 14. století. Obsahuje totiž typický motiv velkých kruhových medailonů s centrálním motivem stromu, kolem něhož jsou dvě zvířata. V tomto případě jeleni ve skoku. Mezery mezi medailony jsou vyplněny zlatými křížemi, medailony jsou spolu propojeny propletenými kruhy. Půda látky je ostře zelená, vzor je tkán zlatou nití. Raport vzoru je 18cm, což je hodnota na dnešní dobu nezvykle velká a takové látky jsou dnes prakticky nedostupné.

Nedostupnost tkaniny nás donutila využít další z dobových krejčovských postupů. Tkaninu jsme totiž měli k dispozici jen ve velmi omezeném množství, navíc ve formě částečně rozebraného hotového pseudohistorického oděvu a množství různě velkých odstřížků. Původní oděv byl tedy rozebrán, odstraněny zbytky švů a všechny fragmenty byly pečlivě vyžehleny, srovnány a sešity tak, aby vzor tvořil souvislé pásy, jak by zřejmě na takovém oděvu měl tvořit. Množství látky vystačilo právě na polovinu oděvu s kratší vlečkou. Při detailním pohledu zblízka tedy tuto polovinu oděvu tvoří zcela nelogicky stříhově uspořádané díly, což však má oporu v řadě dobových nálezů. Díky přesnému sesazení dílů do vzorů to však při nošení oděvu není patrné.

Druhá polovina oděvu je tvořena látkou kontrastní - tmavě červené - barvy s jemným vzorem čtvercové sítě, látka je matná, nitě vzoru lesklé, tkanina je použita rubovou stranou navrch. Na této polovině oděvu se jako ozdoba opakuje hlavní motiv ze vzoru látky první poloviny - v místě pod průramkem je našitý 110cm vysoký strom, kmen se samostatnými listy. Kmen i jednotlivé listy jsou vytvořeny jako našitá aplikace z tmavě žlutého brokátu s jemným červenozlatým vzorem. Listy stromu doplňují jako jeho plody velké našité perly.

Vedle stromu je pak z každé strany vyšitý jeceň-jednorozec ve skoku o výšce 53cm. Jednorozec je vytvořen plošnou ručně provedenou vyšivkou zlatou nití technologií kladené nitě, jako hlavní nit je použit silnější dracoun, přichytáván je rovněž dracounem ovšem výrazně tenčím v pravidelných rozestupech cca 18mm podle raportu vzoru čtvercové sítě podkladové tkaniny. Roh jednorozce je vytvořen plošnou vyšivkou z perel a ohraničen stonkovým stehem zlatou nití.

Střih oděvu Střih oděvu je klasický čtyřdílný, střední šev uprostřed hrudi a na zádech a boční švy od průramku dolů rozdělují oděv na čtvrtiny. Jak již bylo uvedeno, díly jsou na zelené brokátové straně (v souladu s dobovými postupy) složeny zcela nepravidelně z menších dílů, které ovšem na sebe vzorem přesně navazují. Medailony ve vzoru jsou uspořádány na předním díle tak, aby tvořily pásy směřující přesně vertikálně, vzadu mírně šikmo. Červená polovina je tvořena dvěma velkými díly, předním a zadním, zadní díl je v místě vlečky nastaven drobným cípem.

Průramky jsou mělké, uzavřené, také výstřih není nijak hluboký a oděv lze tedy považovat stříhově spíše za konzervativní.

Podšívka je vytvořena z jemného plátka tmavě červené barvy a její střih je jednoduchý čtyřdílný, kopíruje obrysy hlavních díků svrchní látky.



Výroba oděvu

Materiály

Tkaniny:

Svrchní látka je na jedné polovině brokát z produkce fy Hedva Rýmařov, původně použitý na vytvoření pseudohistorického oděvu. Podle získaných informací byl brokát vyroben na zakázku jako církevní, ovšem při tkaní došlo ve vzoru k chybě (písmena jsou vytkána zrcadlově) a proto byl firmou vyprodáván za sníženou cenu. Původní oděv byl rozebrán a znovu sešit do tvaru základních stříhových dílů poloviny surcotu tak, aby na sebe vzory přesně navazovaly. Vzor, dva jeleni ve skoku, centrální strom života a kruhové provázané medailony, dobře reprezentuje hedvábné a polohedvábné látky užívané pro takové oděvy nebo pro závěsy a jako ozdobné tkaniny ve 13. a 14. století. Látky s centrálním stromem života a zvířaty v medailonech byly produkovány v Itálii či ve Španělsku. Jsou takto popisovány v písemných pramenech [1], odpovídají tomu i archeologické nálezy [2]. (zde je uveden i podrobný rozbor technologie, vzorů a produkčních oblastí takových tkanin)

Použitá tkanina je složením polyester, vzor vytkávaný lurexovou nití. Původní šíře tkaniny byla 162,5cm.

Jako druhá svrchní látka byla použita bavlněná ubrusovina s jemným síťovým vzorem, je použita rubovou, matnou, stranou navrch. Výrobce Hedva Moravská Třebová, původní šíře 160cm. Vzhledem k šíři tkaniny bylo nutné v místě vlečky použít opět nastavení dalším dílem.

Našíváná aplikace stromu života je vytvořena z medově žlutého brokátu se vzorem vytkávaným červenou a zlatou nití. Produkce fy Hedva Rýmařov, typ R 5681-51, druh: 51056, hmotnost: 261 g/m², šíře tkaniny: 162,5 cm.

Podšívka je tenká bavlněná tkanina vínové barvy s matným povrchem v šíři 140cm, používaná jako tzv. ložní satén k výrobě povlečení.

Šicí a vyšívací nitě:

Vyšívka kladenou nití je provedena silnějším zlatým dracounem pro ruční vyšívání tvořeným polyesterovou duší obtáčenou třemi lurexovými pásky. Přichytávání kladené nitě je provedeno tenčím dracounem s duší obtáčenou jedním lurexovým páskem

K ručnímu i strojnímu šití jsou použity běžné polyesterové šicí nitě, k našívání velkých perel pak silnější, tzv. jeansové nitě.

Perly jsou umělé, malé na plošnou výšivku rohu jednorožců o průměru 4mm, velké použité za plody stromu mají průměr 10mm.

Krejčovské postupy

Nejprve byly vytvořeny 4 díly hlavní látky - dva zelené díly byly složeny z několika menších dílů sešitých dohromady tak, aby skládaly vzor medilónů a poté sešity k sobě do jedné poloviny oděvu. Dále byla vytvořena druhá, červená polovina oděvu. Spojovací švy byly provedeny strojem, na zelené části jsou podél těchto spojovacích švů po obou stranách provedeny tzv. zpevňovací švy. Ty upevňují záložky a v případě ručního šití by zpevňovaly hlavní šev, jsou provedeny ručním průběžným stehem, přičemž každý pátý až desátý steh je zpětný, zajišťovací, aby v případě zachycení nedošlo k vytažení celé nitě.

Na červenou polovinu oděvu byl následně nakreslen a vyšit obrys ornamentu jednorožce a vyplněn kladenou nití. Poté byl obšit okraj rohu jednorožce a vyšit plošnou výšivkou z perliček.

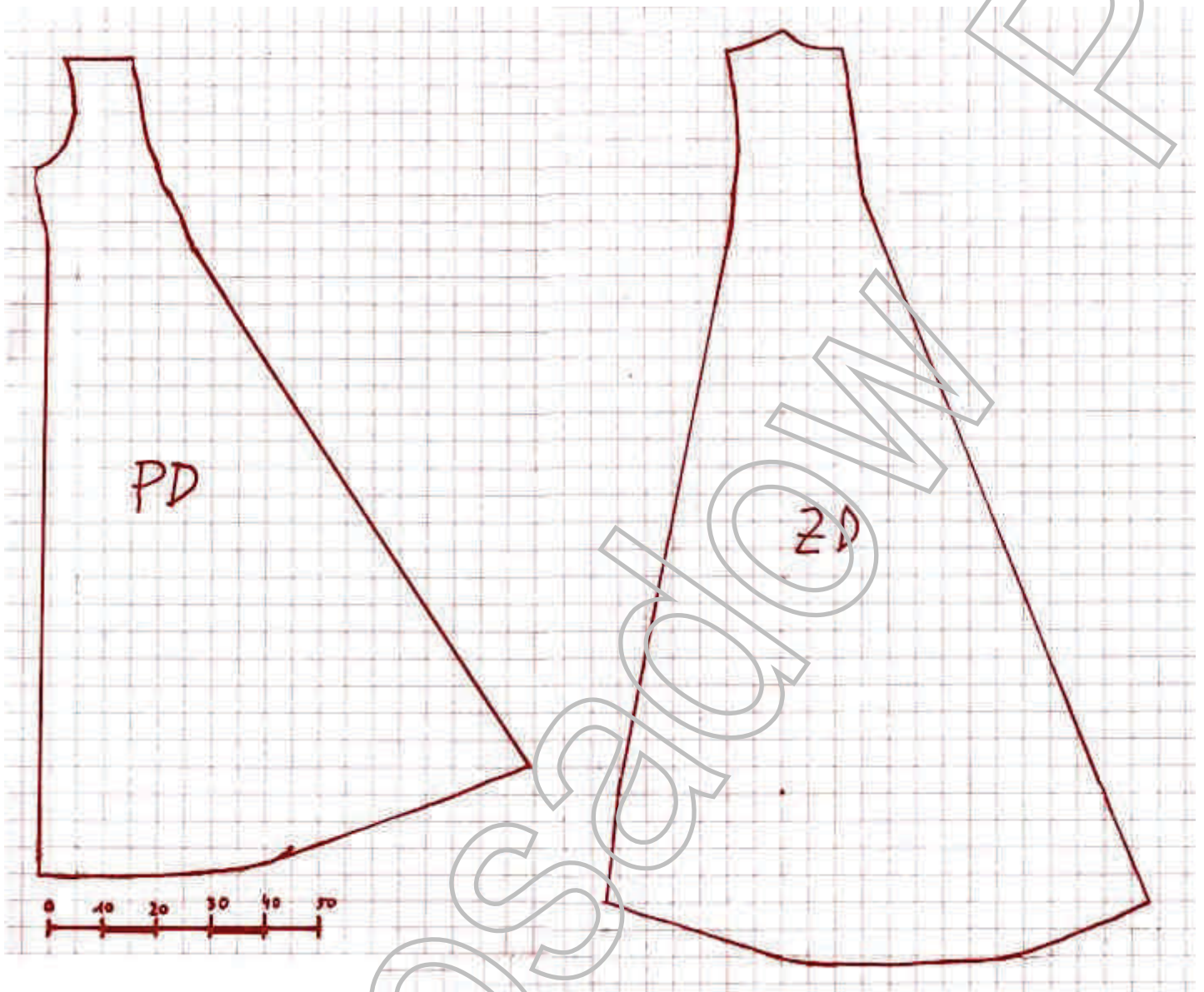
Následně byly vystříhány a našity aplikace - kmen stromu s listy, které jsou přišité opět ručním stehem a nakonec našity velké perly představující plody stromu.

Dalším krokem bylo zhotovení podšívky ze 4 dílů látky kopírující svým tvarem 4 hlavní díly svrchní látky oděvu. Tyto 4 díly jsou pak sešity strojním stehem k sobě a tvoří druhý, podšívkový oděv.

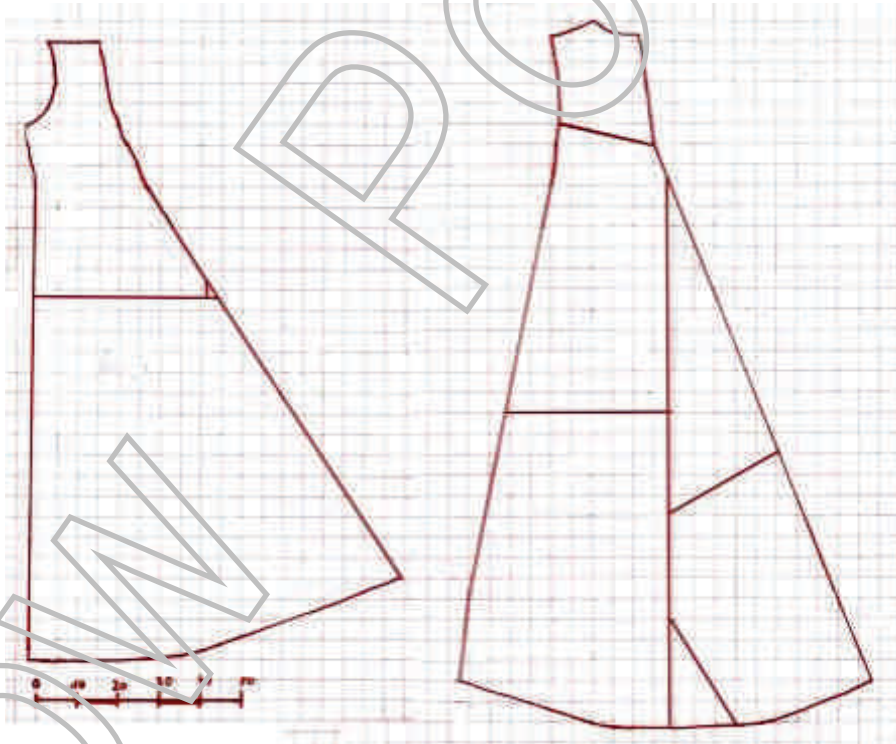
Dvě poloviny oděvu z hlavních látek byly rovněž sešity k sobě a vytvořen celistvý oděv. Následovalo sesazení hlavní látky a podšívky, které jsou spojeny ve všech okrajích oděvu ručním obšívacím ohraňovacím stehem - v průramcích, v průkrčníku a v dolním lemu. Obšívací stehy jsou nejjemnější v průkrčníku, kolem dolního lemu jsou obšívací stehy hrubší. Obšívací steh je cca 1cm od okraje doplněn průběžným zpevňovacím švem.



Střih oděvu



obr. 2 střih realizovaného oděvu
(4 hlavní díly, každý zobrazený díl 2x zrcadlově obrácený)



obr. 4 Vytvoření zpevňovacího a ohraňovacího švu

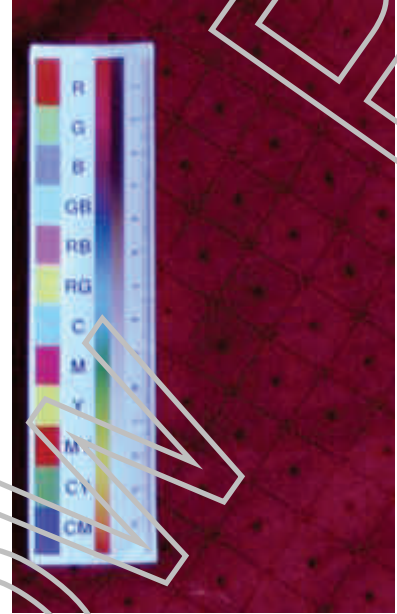
obr. 3 Díly zelené poloviny jsou složeny z menších dílů sešitých tak, aby vzor navazoval



Materiály a postupy - fotografie



obr.5 vzhled hlavní látky - brokátu



obr.6 vzhled druhé hlavní látky



obr.7 umístění výšivky na nedokončené polovině oděvu



obr.8 levá výšivka - jednorožec



obr.9 pravá výšivka - jednorožec



obr.10 brokátová aplikace - strom života

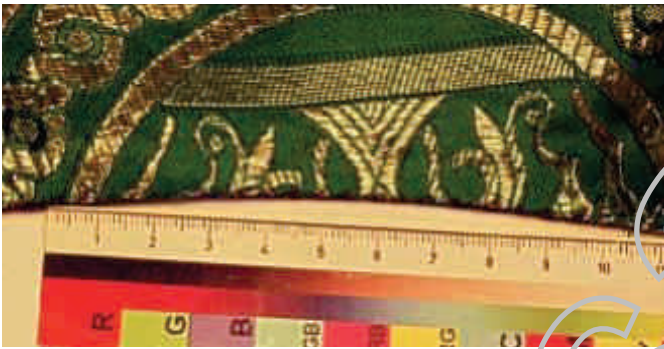


Materiály a postupy - fotografie

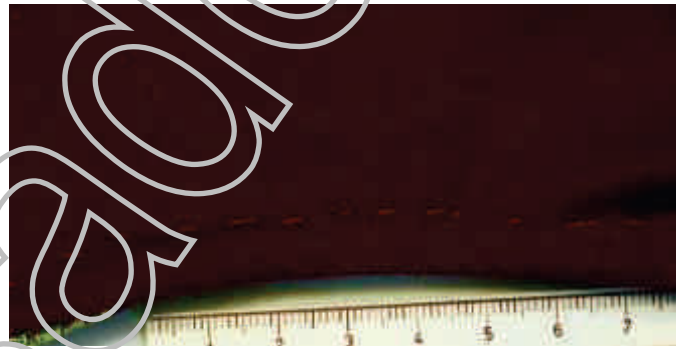


obr.11 detail vzoru hlavní látky - brokátu

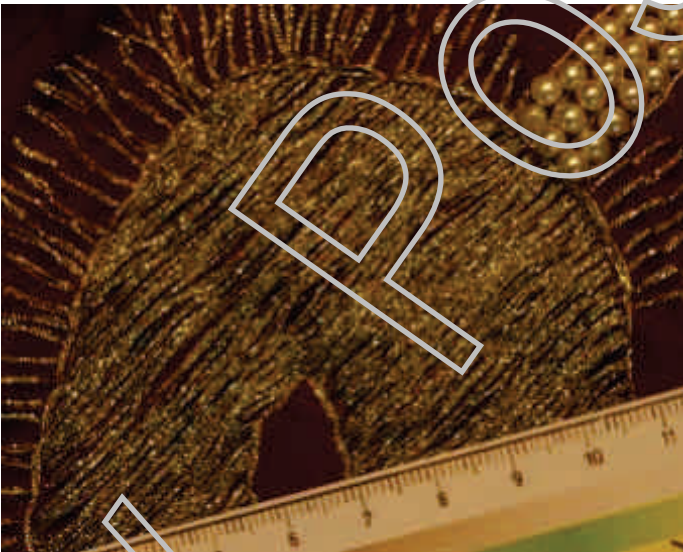
obr. 12 návaznost vzoru na dílech brokátu, zpevňovací švy



obr.13 ohraňovací a zpevňovací šev - líc



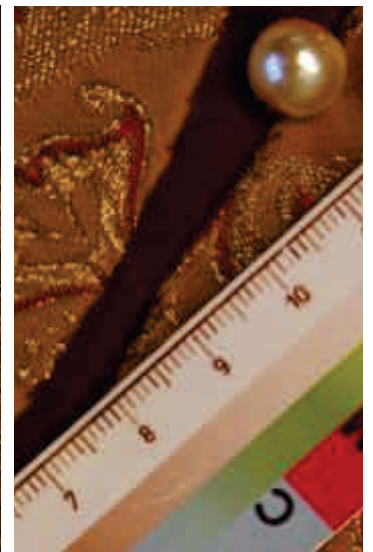
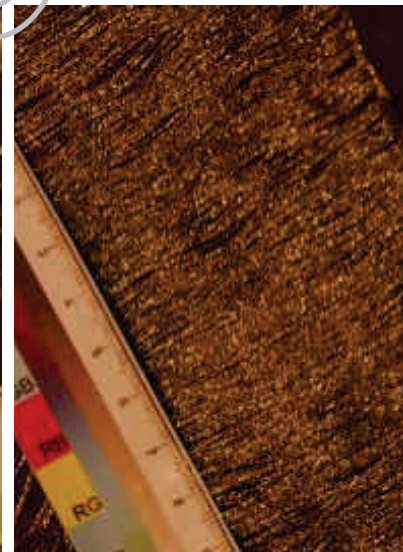
obr.14. ohraňovací a zpevňovací šev okrajů rub



obr.15 výšivka hlavy jednorožce a perlová výšivka rohu

obr.16 výšivka těla jednorožce

obr.17 našití brokátové aplikace stromu života





Vyobrazení z pramenů



Mužské půlené oděvy:

obr.18 rukopis cpg 848 (tzv. Codex Manesse), Heidelberg. (1310-1335)

obr.19 rukopis No2, fol.22, tzv. Willehalm, knihovna Kassel (1334)

Obr. 20 rukopis Cod. 2670, fol. 159r, ÖNB (1320)



obr.21 rukopis BNF, Fr.1589, fol.1 (lat. 1290, toto vyobrazení je však zřejmě pozdější)



obr.22 rukopis BNF, Fr.12186 fol.10v (dat. 1290, vyobrazení barevně děleného oděvu může být jen heraldickou stylizací)



obr.23 rukopis BNF, Fr.1633, fol.1 (dat. 1290, toto vyobrazení je však zřejmě pozdější)



obr. 24 rukopis BNL, MS264, Romance o Alexandrovi, fol.142 (1340, vyobrazení barevně děleného oděvu pána a dámy)



Fotografie realizovaného oděvu při nošení





Seznam obrázků

1. celkový vzhled oděvu
2. střih realizovaného oděvu
3. díly zelené poloviny jsou složeny z menších dílů sešitých tak, aby vzor navazoval
4. vytvoření zpevňovacího a ohraňovacího švu
5. vzhled hlavní látky - brokátu
6. vzhled druhé hlavní látky
7. umístění výšivky na nedokončené polovině oděvu
8. levá výšivka - jednorožec
9. pravá výšivka - jednorožec
10. brokátové aplikace - strom života
11. detail vzoru hlavní látky - brokátu
12. návaznost vzoru na dílech brokátu, zpevňovací švy
13. ohraňovací a zpevňovací šev - líc
14. ohraňovací a zpevňovací šev okrajů rub
15. výšivka hlavy jednorozce a perlová výšivka rohu
16. výšivka těla jednorozce
17. našití brokátové aplikace stromu života
18. rukopis cpg 848 (tzv. Codex Manesse), Heidelberg. (1310-1335)
19. rukopis No2, fol.22, tzv. Willehalm, knihovna Kassel (1334)
20. rukopis Cod. 2670, fol. 159r, ÖNB (1320)
21. rukopis BNF, Fr.1589, fol.1 (dat. 1290, toto vyobrazení je však zřejmě pozdější)
22. rukopis BNF, Fr.12186 fol.10v (dat. 1290, vyobrazení může být jen heraldickou stylizací)
23. rukopis BNF, Fr.1633, fol.1 (dat. 1290, toto vyobrazení je však zřejmě pozdější)
24. rukopis BNL, MS264, Romance o Alexandrovi, fol.142 (1349, barevně dělený oděv pána a dámy)
- 25.- 28. fotografie oděvu při nošení během Turnaje Hradeckého Dvora, Josefov, 2012

Fotografie provedeny fotoaparátem NIKON D70, foto autor

Všechna vyobrazení z pramenů jsou převzata z databáze autora a pocházejí z digitálních databází uvedených knihoven. Podrobnosti o zdrojích a iluminacích viz databáze autora.

Prameny a literatura

- [1] Moravcová, M., 1972: Hedvábné látky v českých pramenech 14.-15. století. Národopisný věstník československý VII. č. 1 — 2.
- [2] Bravermanova, M. - Kloudová, F. - Vrabcová, A. 2002: *Tkaniny z tumbly Přemysla Otakara II.* In: *Archaeologia historica* 27, s. 649-668.