



# zelený reprezentační oděv

## popis oděvu

- datace:** počátek 14. století
- vytvořeno:** léto 2013
- příležitost:** XIV. turnaj v Jaroměři

**popis:** Reprezentační oděv vysoce postavené šlechtičny z družiny královny začátku 14. století je vytvořen z hedvábného zeleného brokátu se vzorem drobných kytiček vytkaným zlatou nití. Podšívka je z hedvábného taftu měnlivé červeno-zelené barvy.

Oděv byl zhotoven hlavně z důvodu ověření některých zajímavých dobových technologických postupů.

Střihově je oděv jednoduchý s rozšířením bocními a středními klíny, díky nimž se bohatě řasí. Spodní okraj oděvu leží několik centimetrů na zemi a v zadní části je krátká vložka. Je doplněn tříčtvrtečním rukávem, který dává vyniknout těsným rukávům spodního šatu s drobnými knoflíčky.

Dlouhé švy hlavní látky jsou šité strojem, zpevňovací a ohraňovací švy jsou ruční. Ručními švy je rovněž vložena podšívka.

Hlavním cílem oděvu bylo ověřit možnost vkládat podšívku samostatně po jednotlivých dílech do záložky hlavní látky. Tento způsob, doložený archeologickými nálezy se ukázal jako dobře proveditelný a velmi praktický.

Součástí oděvu je ručně šitá kápě ze stejných látek s knoflíčky vpředu a jako alternativa druhá kápě zvláštního střihu nošená na ramenu a lemovaná hermelínem jako honosná součást reprezentačního oděvu.

Spolu s tímto svrchním oděvem se nosí hedvábný zelený cote, který byl vytvořen za účelem ověření funkčnosti netradičního vícedílného střihu a technologických detailů těsného rukávu s mnoha knoflíčky.



obr.1 celkový vzhled oděvu

## Výroba oděvu

**Střih oděvu** Střih oděvu je jednoduchý, pásový přední a zadní díl jsou doplněny klíny. Boční klín je vsazen od průramku, přední a zadní klín v úrovni břicha. Rukávy mají jen nízkou hlavici a jsou vsazeny do mírně obloukovitého průramku. Střih podšívky je stejný jako střih hlavní látky.

Kápě ze stejné látky jako látka oděvu je střižena ze dvou pásovitých dílů, do kterých jsou vsazeny klíny v oblasti ramen, které kápě rozšiřují přes ramena. Tento střih dovolí kápě lépe kopírovat tvar ramen. Kápě je vpředu nesešitá a doplněná zapínáním na kulaté látkové knoflíčky a očka.

Druhá kápě je sešita ze dvou zvláště tvarovaných dílů, které po sešití a přehnutí vytvoří tvar kápě, jak navrhuje Houstonová v [1]. Tato kápě je vytvořena z brokátu s lurexovou nití, prošita bavlněným damaškem a lemována imitací hermelínu. Tato na první pohled poněkud neobvyklá konstrukce dobře plní svůj účel a výsledný vzhled dobře odpovídá dobovým vyobrazením.

Druhým oděvem, který se nosí pod svrchním brokátovým, je základní oděv (cote) s těsným rukávem s knoflíčky. Tento oděv je vytvořen z jemné hedvábné látky a je nepodšitý. Šilově je jeho tělo sestaveno z osmi dílů. Dva jsou obdélníkové, přední a zadní, na každé straně pak je trojice lichoběžníkových dílů tvořících spodní třetinu průramku. Jednotlivé díly jsou sešity dvojitým tzv. prádlovým stehem tak, aby okraj látky nebyl ani z jedné strany viditelný. Rukávy jsou složeny z jednoho dílu, který má v nadloktí obdélníkový tvar a v předloktí lichoběžníkový (jedná se ale o jeden kus tkaniny, v lokti není šev) a dva klíny, jeden od lokte k rameni a druhý menší, trojúhelníkovitý, v podpaždí. Konstrukce tohoto oděvu souvisí s pokusy o interpretaci některých nálezů na Pražském hradě, poděkování za spolupráci patří PhDr. M. Bravermanové.

**Materiály** Hlavní látkou oděvu i kápě je hedvábný brokát se vzorem kytiček vytkaných metalickou nití, samotné kytičky jsou ve zlaté barvě, jejich středy pak střídavě žluté a červené vytkané rovněž metalickou nití. Zvláštní je i technologie svrchní tkaniny, neboť vzory jsou vytkány jako brošující, vzorová osnova kovových nití je po utkání upravena tak, že části nití vystupující nad úroveň látky jsou vyřezány zřejmě kvůli odlehčení tkaniny, takže neprocházejí celou délkou látky, ale jsou přerušované. Celá tkanina je i přes kovové nitě extrémně lehká ( $120\text{g/m}^2$ ). Látka je na zakázku dovezená z Indie, výrobce není uveden.

Parametry: šíře 114 cm, hmotnost:  $120\text{g/m}^2$ . Spotřeba látky na oděv a kápě cca. 5m.

Podšívka je z jemného hedvábného taftu, jehož osnova je jasně červená a útek zelený, takže látka vytváří dojem lesklé měnlivé barvy, přestože není hladká ani leštěná. Celkově je látka nezvykle jemná a lehká ( $120\text{g/m}^2$ ). Látka je na zakázku dovezená z Indie, výrobce není uveden. Z této podšívky jsou vyrobeny i knoflíčky kápě, vyplněné jsou odstřížky.

Hlavní látka reprezentační kápě je lurexový brokát v modré barvě se stříbrným vzorem dvou jelenů ve skoku a centrálního stromu života v kruhových propletených medailonech z produkce Hedva Rýmařov. K dispozici byly pouze zbytky, původní šíře nad 162,5cm, hmotnost  $261\text{g/m}^2$ , složení - Bavlna, Akryl, Lurex.

Podšívka reprezentační kápě je bavlněný ložní damašek medové barvy se vzorem propletených pásek z produkce VEPA Broumov. K dispozici pouze zbytek bez možnosti určení šíře.

Základní oděv je nepodšitý a je zhotoven z hedvábné jemné krepovité látky Crepe de Chine vyrobené v Číně, získané od českého dodavatele ( $140\text{cm}$ ,  $69\text{g/m}^2$ ). Látka je jemná a dosti těžná a pro výrobu oděvu tohoto typu se ukázala jako ne právě vhodná. V místech ručního šití kde je i jen mírně namáhaná se vazba rozvolňuje. Z této látky jsou vyrobeny i knoflíčky cote, vyplněny jsou kuličkou z vaty.

Předloktí rukávů jsou zpevněná jemným světlezeleným lněným plátnem (zbytky bez podrobnějšího určení parametrů).

Knoflíčky reprezentační kápě jsou lité do tvaru květin z obecné slitiny cínu, jsou doplněné vlepenými pravými perličkami a kamínky hlazenými do tvaru kuličky.

Hermelín je precizní imitace ze dvou typů pravé kožešiny vyrobená tak, že byla nejprve imitována jednotlivá „zvířátka“ a ta teprve poté sešívána k sobě. Výrobek firmy <http://www.kozesnictvimartes.cz/>



### Výroba oděvu

#### Krejčovské postupy

Celý oděv byl zhotoven zejména z důvodu ověření různých technologických postupů dokumentovaných archeologickými nálezy z vrcholného středověku a to na jemných hedvábných tkaninách, které snad mají podobné vlastnosti, jaké se v dané době ke zhotovování takových oděvů používaly. Nejdůležitějším ověřovaným postupem je vkládání podšívky. Ta je vkládána do oděvu po jednotlivých dílech a to tak, že je ručně všívána do jednotlivých již sešitých dílů hlavní látky. Je použitý přední šev, přičemž každý patý steh je zajišťovací zpětný. Stehy procházejí hlavní látkou i její záložkou, takže jsou viditelné jako dva pásy stehů podél hlavního švu. (Tyto hlavní švy jsou šité strojně z obavy z dostatečné pevnosti švů v jemné látce). Postup vkládání podšívky po dílech je dokumentován (zčásti nepublikovanými) archeologickými nálezy (poděkování za konzultaci patří PhDr. M. Bravermanové), a ukázal se jako velmi praktický. Díly podšívky se vkládají velmi dobře, nhrnou se a neřasí a dobře kopírují tvar dílů hlavní látky. Všívání je rychlé a nijak zvlášť pracné.

Rukávy z hlavní látky jsou nejprve vsazeny do oděvu a teprve poté podšity zvláštními díly podšívky stejně jako ostatní díly oděvu.

Všechny hrany oděvu jsou obšity ručním ohraňovacím stehem a zpevněny průběžným zpevňovacím stehem.

K ručnímu i strojnímu šití včetně vložení podšívky je použito běžné bavlněné strojní šicí nitě.

Kápě je celá šitá ručně. Hlavní látka a podšívka jsou sešity zvlášť a teprve poté sesazeny k sobě. Cíp podšívky je kratší než cíp hlavní látky a cíp kápě tedy není celý rovnoměrně podšitý. Celá kápě je ohraněná stejně jako oděv s tím rozdílem, že na kápi je použita silnější bavlněná tzv. jeansová nit.

Přední část kápě je nesešitá a tvoří zapínání. Na jedné straně jsou kulaté látkové knoflíčky vyrobené ze stejné hedvábné taftové látky jako podšívka, knoflíčky jsou kulovité o průměru cca 12mm a s nízkým krčkem jsou našity na hranu kápě, která je zpevněná tkanicí ručně tkanou na lucetu. Druhá část zapínání je tvořena 12 očky, která rovněž vznikla našitím tkanice ručně tkané na lucetu z bavlněné perlovky. Tkanice má čtvercový průřez o hraně 2mm.

Velká kápě je sešita ze 4 dílů hlavní látky, ovšem jen proto, že látka byla k dispozici jen ve zbytcích, podšívka je ze dvou dílů. Díly hlavní látky jsou strojně sešity k sobě a ručním ohraňovacím stehem sesazeny s podšivkou. Kožešina imitující hermelín je vyrobena jako imitace sedmi jednotlivých kožek hranostaje s ocásky, které jsou následně sešity k sobě do pásu. Ten je ručním skrytým kožešnickým stehem přišitý k lemu oděvu. Další zkoušený technologický detail je zpevnění kulových knoflíků. Na zadní straně mají očko a ke kápi nejsou přišité. V látce kápě jsou provedeny malé kulaté díry. Těmi procházejí očka knoflíků a na druhé straně (ze strany hlavní látky, která je však v této části otáčená směrem k tělu) je jimi protažena šňůra, na jednom konci přišitá k hlavní látce. Knoflíky tedy vlastně jen visí na této šňůře a jsou vytážením šňůry odnímatelné. Tento způsob šněrování je doložen nálezy [2] a vztahují se k němu zřejmě i některé písemné prameny zmiňující odnímatelné knoflíky (tamtéž, str. 172).

Další zkoušenou technologií je způsob vytvoření zapínání těsného rukávu řadou knoflíčků na předloktí základního oděvu (cote). Celé předloktí je vyztuženo podšivkou z jemného lněného plátna. Na jedné hraně rukávu je řada 20 kulovitých knoflíčků o průměru 8-9mm, na druhé hraně odpovídajících 20 obšivaných dírek. Knoflíčky jsou „dvakrát obrácené“ tedy okraj látkového kolečka, ze kterého je knoflíček vyroben, je obrácen zcela dovnitř knoflíčku a netvoří krček. Knoflíčky jsou čistě kulovité a jsou vyztuženy malým smotkem vaty. Našité jsou za hranu rukávu a mají drobný krček pouze z nitě. Technologie vytvoření dírek je opět netradiční a má oporu v archeologických nálezech [2]. Díry jsou stříženy od samého kraje tkaniny jako zástříhy a jsou obšity hradbičkovým stehem tenkou šicí nití. V ohybu díry - v nejhlubším místě - se steh mění na obyčejný obšivací, protože „hradbičky“ by se do tohoto místa nevešly, stehy jsou těsně vedle sebe a do látky se paprskovitě rozšiřují. Tento způsob šití dírek se ukázal jako velmi praktický, zvlášť pro malé díry v jemné látce. Takto obšité díry jsou nakonec v hraně rukávu uzavřeny našitím šňůry tkané na lucetu z bavlněné perlovky. Šňůra má tloušťku 1,5mm. Hrana rukávu kolem zápěstí je obroubena jemným ohraňovacím stehem tenkou bavlněnou šicí nití a doplněna průběžným zpevňovacím stehem 5mm od okraje.



## vyobrazení z pramenů



obr. 2 rukopis Brusel ms9961-62 žaltář z Peterborough.

obr. 3 rukopis tzv. „Kassel Willehalm-codex“, Hessische Landesbibliothek Kassel, fol. 17v.

obr. 4 náhrobek lady Dampierre, Louvre "

obr. 5 rukopis žaltář Roberta de Lisle, fol. 124



obr. 6,7 náhrobek lady Cobham a překres jeho části

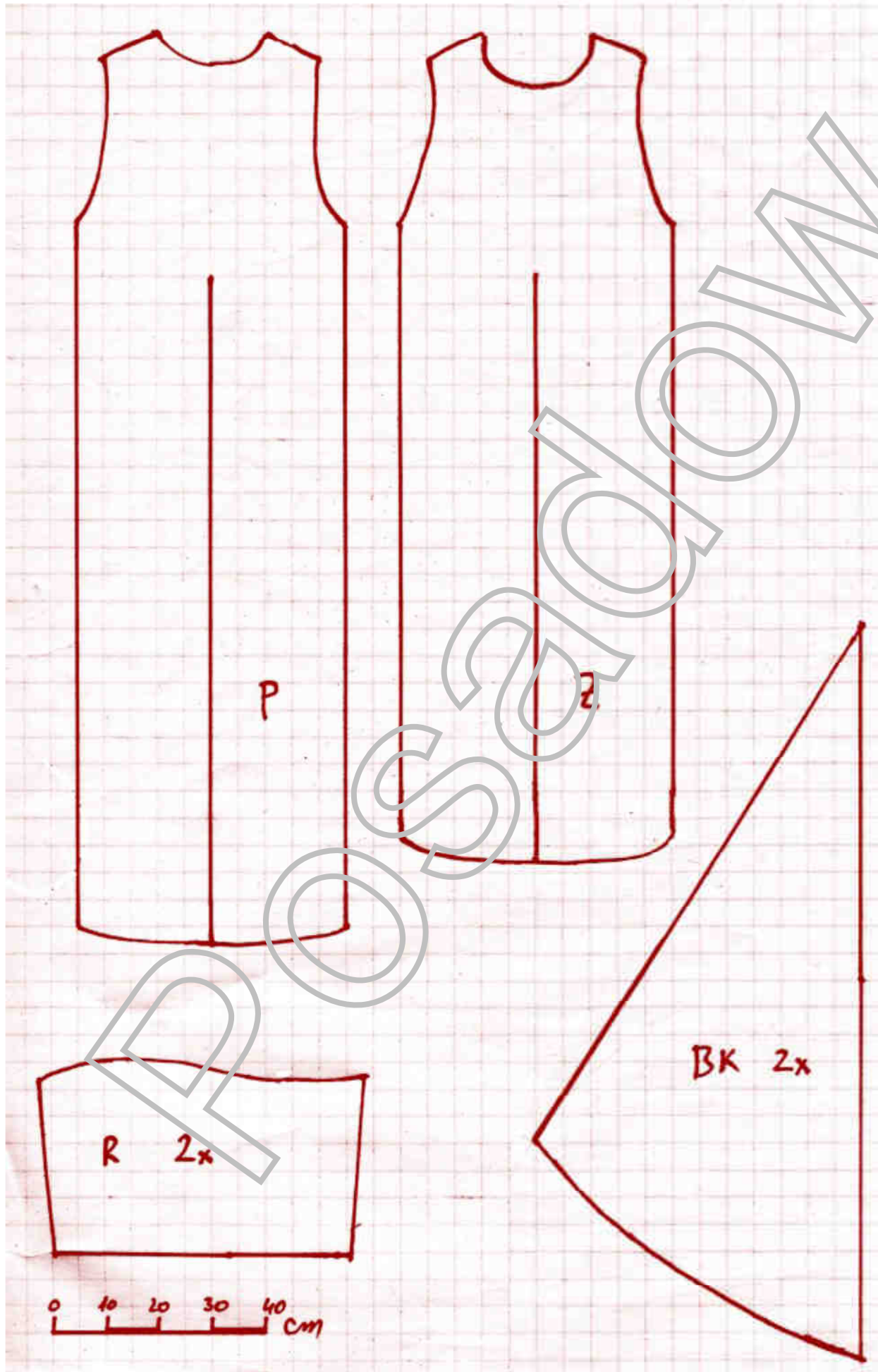
obr. 8 náhrobek lady Northwood.

obr. 9 náhrobek Marguerite Dampierre

obr. 10 náhrobek lady Camoys



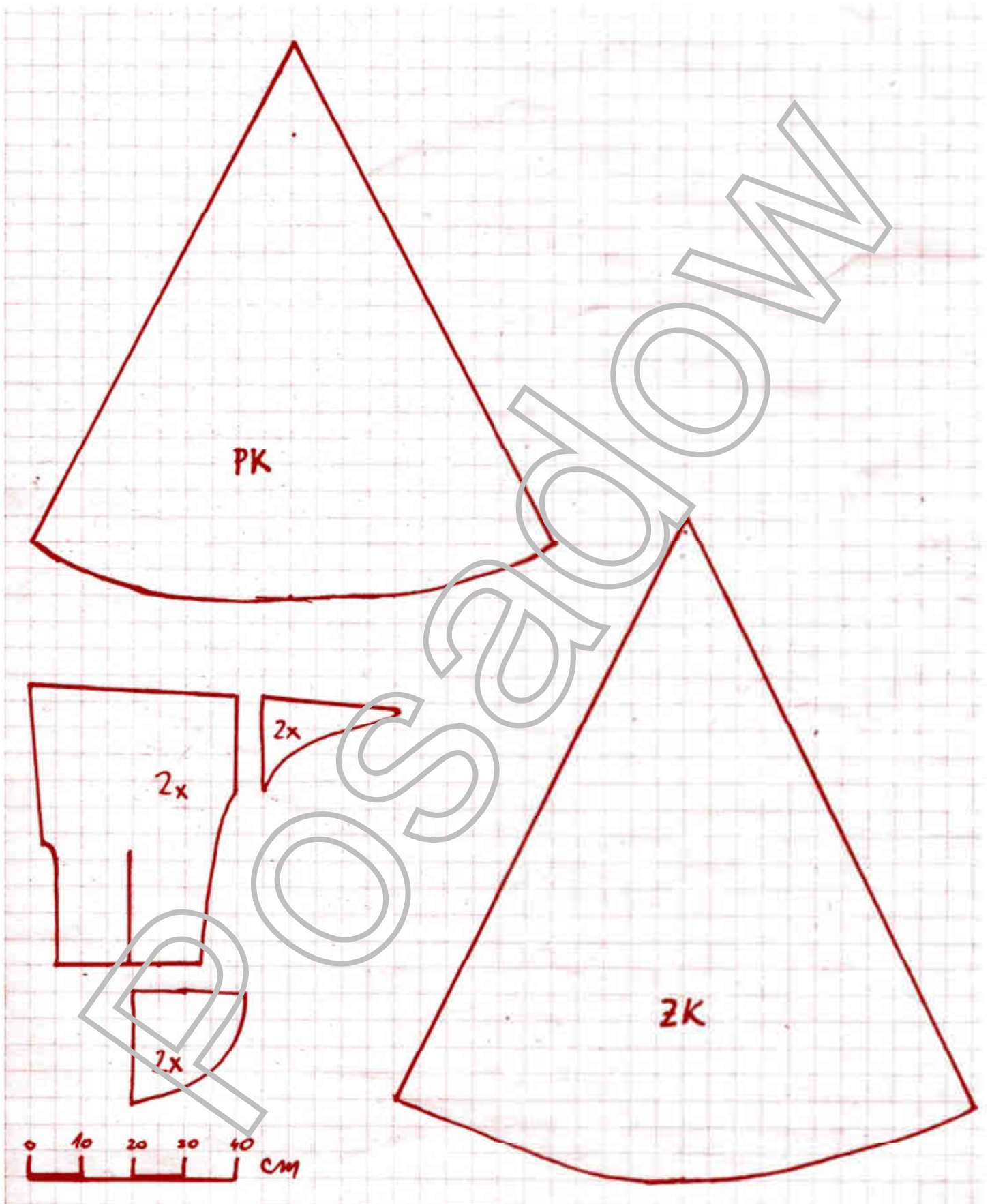
Střih oděvu



obr. 11 střih realizovaného oděvu - přední a zadní díl, boční klín a rukáv



Střih oděvu

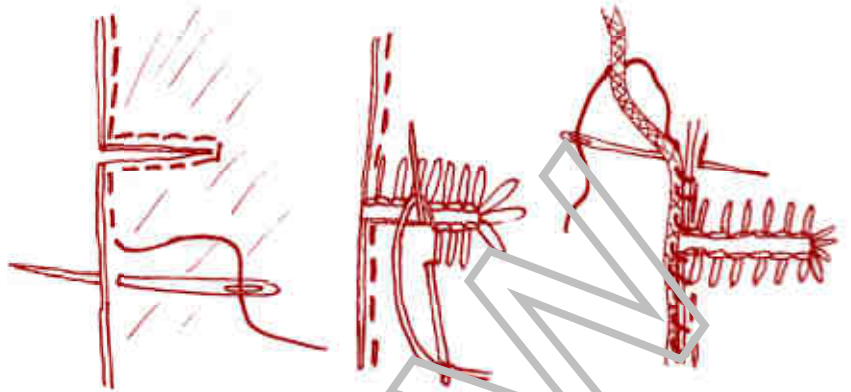
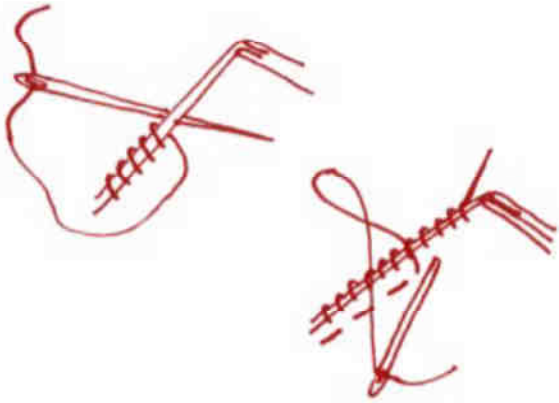


obr. 12 střih realizovaného oděvu - přední a zadní klín a střih zelené kápě

(střih základního oděvu a střih kápě s hermelínovým lemem zde úmyslně není publikován, případný zájemce necht' se obrátí na autora)



## Materiály a postupy



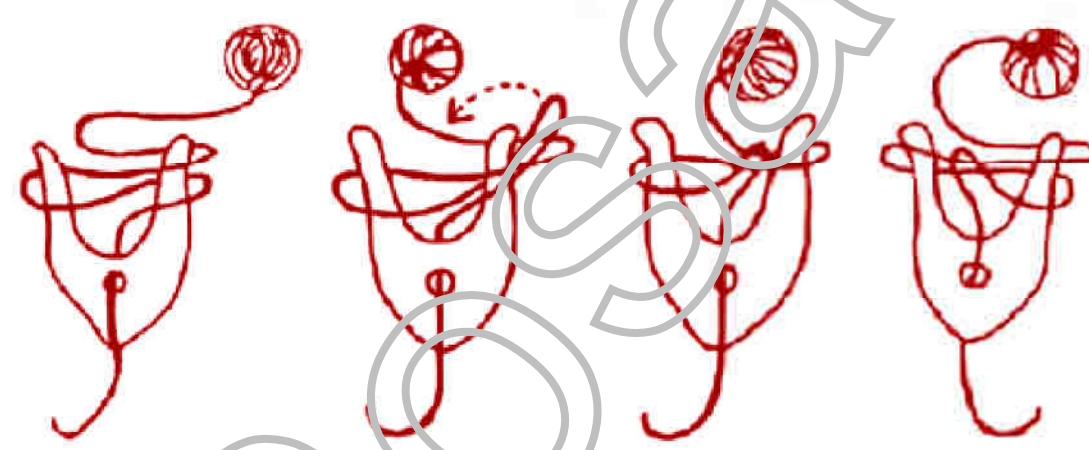
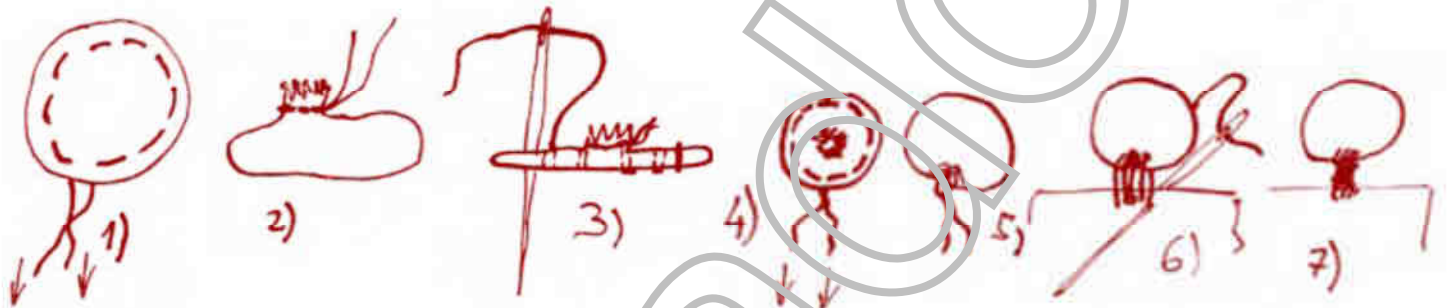
obr. 13, 14 ohraňovací a zpevňovací šev oděvu a kápě

obr. 15 zpevnění okraje rukávu stehem a prošití knoflíkové dírký

obr. 16 obšití knoflíkové dírký madbičkovým stehem

obr. 17 uzavření knoflíkových dírek lucetkovou šňůrou

obr. 18 zhotovení dvakrát obraceného knoflíku



obr. 19 postup tkaní na lucetu, in: [www.finniwig.com](http://www.finniwig.com)



obr. 20 způsob vsazení podšívky oděvu - díly hlavní látký jsou sešity k sobě a poté jsou zvlášť vsazeny jednotlivé díly podšívky a přišity stehem jdoucím podle švu hlavní látký

obr. 21 upevnění knoflíků na kápě s hermelincem: očka knoflíků procházejí tkaninou a na druhé straně jsou upevněny protažením šňůry



## Materiály a postupy



obr. 22 vzhled hlavní látky - líc



obr. 23 vzhled hlavní látky - rub, brošování zlaté nitě



obr. 24 hedvábná podšívka - červená osnova



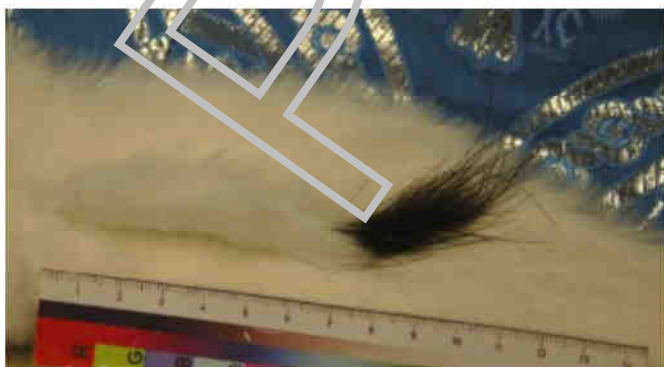
obr. 25 vzor hlavní látky kápě s hermelínem



obr. 26 vzor látky podšívky kápě s hermelínem



obr. 27 upevnění knoflíků kápě šňůrou procházející očka



obr. 28 hermelín na lemu kápě



obr. 29 knoflíčky a lucetková očka na okrajích kápě s hermelínem

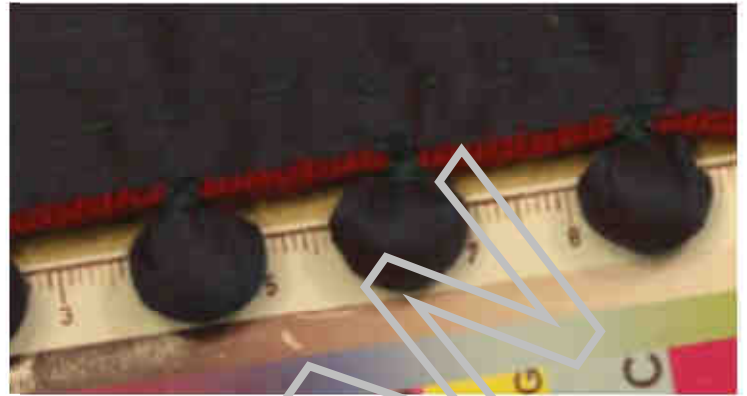




## Materiály a postupy



obr. 30 kulaté knoflíčky a lucetková hrana kápě (líc)



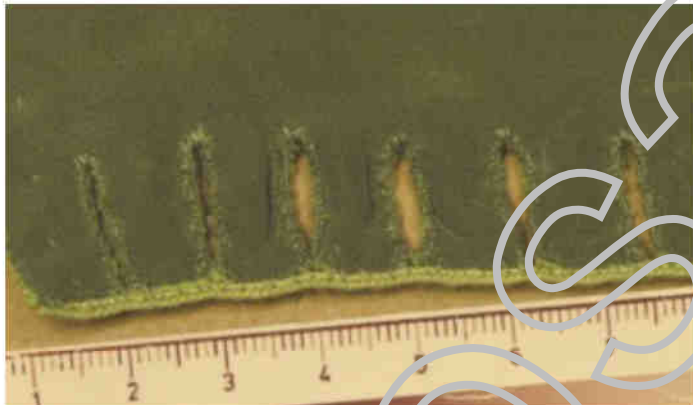
obr. 31 kulaté knoflíčky a lucetková hrana kápě (rub)



obr. 32 zapínání kápě (líc)



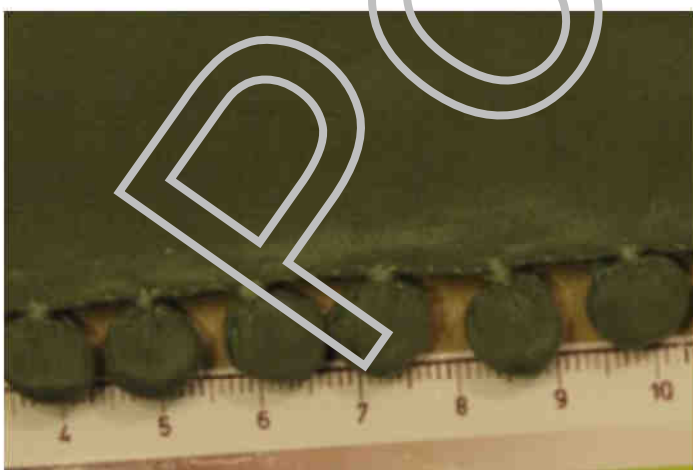
obr. 33 zapínání kápě (rub)



obr. 34 dírký na rukávu základního oděvu (líc)



obr. 35 dírký na rukávu základního oděvu (rub)



obr. 36 kulovité knoflíčky na rukávu základního oděvu (líc)



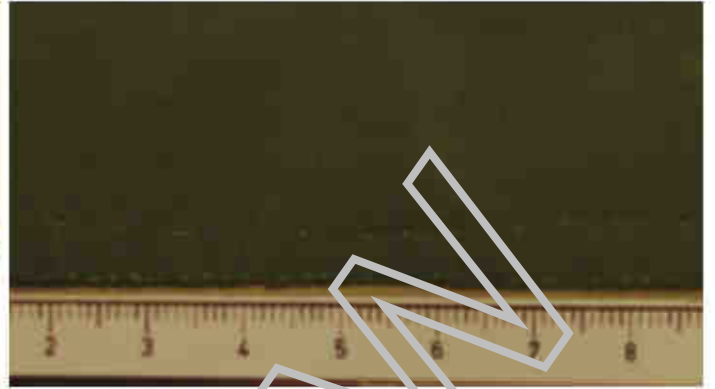
obr. 37 kulovité knoflíčky na rukávu základního oděvu (rub)



## Materiály a postupy



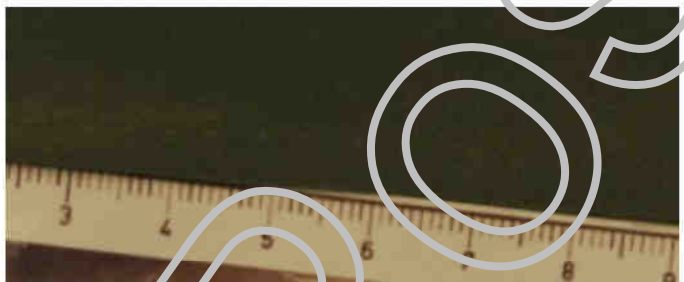
obr. 38 hrana zápěstí rukávu základního oděvu (rub)



obr. 39 hrana zápěstí rukávu základního oděvu (lic)



obr. 40 způsob sešití dílů základního oděvu (1 linevité díly rukávu, lic)



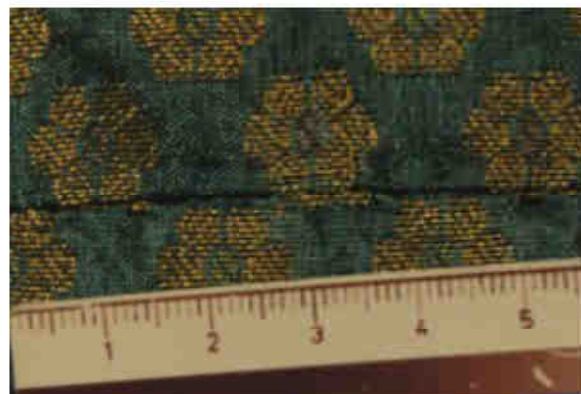
obr. 41 lem výstřihu základního oděvu (lic)



obr. 42 lem výstřihu (rub)



obr. 43 okraj výstřihu oděvu (lic, rub)



obr. 44 hlavní šev a švy podšívky oděvu (lic)



obr. 45 hlavní šev a švy podšívky oděvu (rub)



Fotografie realizovaného oděvu při nošení

obr. 47-51 vzhled oděvu při nošení





## Seznam obrázků

Fotografie provedeny fotoaparátem NIKON D70, foto autor.

1. celkový vzhled oděvu
2. klečící královna, rukopis Brusel ms9961-62 žaltář z Peterborough
3. rukopis Kassel Willehalm-codex“, fol. 17v. “
4. náhrobek lady Dampierre, Louvre, mramor, 1315. Foto autor, 2006.
5. rukopis žaltář Roberta de Lisle, fol. 124
6. náhrobek lady Cobham, kostel St Mary Magdalene, Cobham, Kent, Anglie. (zemřela 1298, hrobka 1320) In: <http://www.themcs.org/churches/Cobham%20St%20Mary%20Magdalene.htm> (cit. 2.11.2013)
7. překres části náhrobku lady Cobham upraveno podle <http://www.mbs-brasses.com/JohnCobham-1.JPG> (cit. 2.11.2013)
8. náhrobek Joan Northwood, klášterní kostel Blessed Virgin Mary and St. Sebastian, Minster, Isle of Sheppey, Kent, Anglie. In: <http://englishbrassrubblings.com/html%20files/Sir%20John%20Northwood.htm> (cit. 2.11.2013, graficky upraveno)
9. náhrobek lady Marguerite de Dampierre, Louvre, mramor, 1315. Foto autor, 2006.
10. náhrobek lady Margaret de Camoys, St George's Church, Trotton Sussex, Anglie (1315). In: <http://www.themcs.org/costume/14th%20century%20Female%20Clothing.htm> (cit. 2.11.2013)
11. střih oděvu - přední a zadní díl, boční klín, rukáv
12. střih oděvu - přední a zadní klín, kápě - hlavní díl, klín, šev
13. ohraňovací šev oděvu a kápě
14. zpevňovací šev oděvu a kápě
15. zpevnění okraje rukávu stehem a prostřížení knoflíkové dírky
16. obšití knoflíkové dírky hradbičkovým stehem
17. uzavření knoflíkových dírek lucetkovou šňůrou
18. zhotovení dvakrát obráceného knoflíku
19. tkání na lucetu, in: [www.finniwig.com](http://www.finniwig.com) (cit. 6.2.2011)
20. způsob vsazení podšívky oděvu
21. upevnění knoflíků na kápi s hermelínem
22. vzhled hlavní látky - líc
23. vzhled hlavní látky -rub, brošování kovové nitě
24. hedvábná podšívka - červená osnova
25. vzor hlavní látky kápě s hermelínem
26. vzor látky podšívky kápě s hermelínem
27. upevnění knoflíků kápě šňůrou procházející očky
28. hermelín na lemu kápě
29. knoflíčky a lucetková očka na okrajích kápě s hermelínem
30. kulaté knoflíčky a lucetková hrana kápě (líc)
31. kulaté knoflíčky a lucetková hrana kápě (rub)
32. zapínání kápě (líc)
33. zapínání kápě (rub)
34. dírky na rukávu základního oděvu (líc)
35. dírky na rukávu základního oděvu (rub)
36. kulovité knoflíčky na rukávu základního oděvu (líc)
37. kulovité knoflíčky na rukávu základního oděvu (rub)
38. hrana zápěstí rukávu základního oděvu (rub)
39. hrana zápěstí rukávu základního oděvu (líc)
40. způsob sešití dílů základního oděvu (klínovité díly rukávu, líc)
41. lem výstřihu základního oděvu (líc)
42. lem výstřihu (rub)
43. okraj výstřihu oděvu (líc, rub)
44. hlavní šev a švy podšívky oděvu (líc)
45. hlavní šev a švy podšívky oděvu (rub)
46. vzhled oděvu při nošení
- 47.- 51. vzhled oděvu při nošení

## Literatura a odkazy

- [1] HOUSTON, Mary G. *Medieval costume in England and France: the 13th, 14th, and 15th centuries*. New York: Dover Publications, 1996, xi, 228 p. ISBN 04-862-9060-3.
- [2] CROWFOOT, Elisabeth, Frances PRITCHARD a Kay STANLAND. *Textiles and clothing, c.1150-c.1450*. New ed. Woodbridge: Boydell, 2001, xii, 223 s., [10] s. obr. příl. Medieval finds from excavations in London. ISBN 08-511-5840-4.
- [3] *Willehalm, Kassel*: rukopis No.2 Kasselské knihovny. elektronický dokument in: <http://orka.bibliothek.uni-kassel.de/viewer/image/1300457892891/1/> (přístup 11.11.2012)
- [4] Realizační zprávy oděvů 14. století. Archiv autora, elektronicky in: <http://www.posadowe.bnode.cz>
- [5] VODA, P.: *Realizační zpráva. Metodika dokumentace realizace historického oděvu*. Elektronický dokument, Bohuslavice, 2012, 3s.
- [6] *Žaltář z Peterborough*, rukopis královské knihovny v Bruselu sign. ms. 9961-62 (olím. 1533). In: [http://belgica.kbr.be/fr/coll/ms/ms9961\\_62\\_fr.html](http://belgica.kbr.be/fr/coll/ms/ms9961_62_fr.html) (cit. 23.10.2013).
- [7] *Žaltář Roberta de Lisle*, rukopis BNL sign. ARUNDFE. 83 fol. 124 a 124v. In: <http://www.imagesonline.bl.uk/> (online, cit. 15.6.2008)

## Diskuse

Oděv byl realizován jako reprezentativního šat dámy vyskytující se po boju královny na hlavní tribuně při turnaji datovaném do počátku 14. století. Při realizaci byly také zkoušeny různé technologie zpracování středověkého oděvu nastudované z odborné literatury i archeologických nálezů. Ukázalo se, že všechny tyto zkoušené postupy dobře fungují a při vytváření oděvu mají své odůvodnění. Jejich provedení je relativně snadné.

Jedná se zejména o dvakrát ohrnované knoflíčky, které jsou velmi vzhledné, dobře se vytvářejí a na rozdíl od knoflíčků jednou přehnutých se lépe upevňují a jejich krček vypadá lepě.

Knoflíkové dírky vytvořené obšitím nastříhnutého okraje oděvu jsou další úspěšně testovanou technologií. Zvláště u jemných a třepivých látek je velmi efektivní, neboť v místě rozšíření umožňuje jednu stranu budoucí dírky založit a tím získat snadný přístup k obšívání hraně dírky. Je možné tak zhotovit jemnější dírky, aniž by se materiál tolik třepil, jako při "vychlívování hrany" při šití klasické dírky. Rovněž zakončení dírek šňůrou na hraně rukávu je velmi praktické, okraj oděvu se upevní, zapnuté knoflíčky se za šňůru dobře zaklesnou.

Všívání podšívky do oděvu po dílech se rovněž ukázalo jako velmi praktické. V případě šití dvou oděvů (z hlavní látky a z podšívky) a poté jejich spasování, se u velkých rozměrů sukně typických pro středověké oděvy stává, že se látka různě hme, řasí a oděvy na sebe nepasují dost přesně. Při všívání podšívkových dílů do záložky hlavní látky lze naopak tyto díly napasovat velmi přesně, navíc jsou v hlavní látce dobře vypnuté a nehrnou se. Celkově se, odhlédneme-li od pracnosti ručního šití, tato technologie aplikuje velmi dobře a snadno a ve výsledku je její užití velmi efektivní.

Zajímavé bylo také pracovat s hlavní látkou s brošující kovovou nití vytvářející vzor. Látka je díky tomu velmi jemná a lehká. Ruční šití jemné hlavní látky a látky podšívky je snadné. Zároveň je ale hlavní látka dost pevná, vůbec se netáhne a příliš se neřasí. Přispívá tak významně k výslednému vzhledu oděvu. Díky jemnosti obou hedvábných látek váží celý hlavní oděv (bez kápě) pouhých 880g.

Naopak šití základního oděvu z látky typu Crepe de Chine bylo velmi problematické. Látka se značně táhla jak při šití, tak při následném nošení, v místě stehů se vazba látky rozvolňuje. I přes to se podařilo ověřit střih základního oděvu z 8 dílů, obdélníků a lichoběžníků, jako funkční.

Vyztužení předloktí rukávu je funkční a zapínání je díky němu vzhledné a dobře se nosí.

Poslední ověřovaná technologie je upevnění kovových knoflíků na kápi tak, že procházejí skrz látku a na rubu jsou jejich očka propojena šňůrou. Tento způsob je použitelný, vyžaduje však použití pevné látky. V případě, že by byla použita jiná látka než tuhý brokát s kovovou nití, zřejmě by se při nošení knoflíky vyťahovaly a zapínání by se nedalo používat. I tak má zřejmě funkci spíše estetickou a v případě, že by mělo být zapínáním těsného oděvu, by nejspíš nebylo praktické, to se pokusíme ověřit v některé z dalších realizací.