

pánský teplý surcot

Všední oděv šlechtice přelomu 13. a 14. století

popis oděvu

datace: přelom 13. a 14. století

vytvořeno: zima 2012

příležitost: běžné nošení

popis: Teplý vlněný svrchní oděv konzervativního střihu s tříčtvrtečním rukávem a nedokončeným švem v průramku slouží pro všední nošení v chladném počasí. Je doplněn kápí, která se nosí hlavně shozená na ramena a nahrazuje tak v dané době ještě téměř nepoužívaný límec, chrání výstřih a krk před chladem

Oděv je vyroben z tmavě modré vlněné látky s kostkovým vzorem, podšitý je kontrastní světle zelenou látkou, která je vidět v předním prostříhu a v otevřených průramcích.

Díky nedokončenému švu průramků lze nosit oděv bez rukávů, které tvoří jen ozdobné přívěsky, nebo naopak obléci oděv i s rukávy.

Oděv i kápě jsou zdobeny načitou barevnou páskou utkanou na karetkách a jednoduchou výšivkou zlatou nití.

Kápě má navíc iem zdobený zlatými ozdůbkami ve tvaru čyřlístků a perličkami.

Oděv je z většiny šitý měčným stehem.

Kápě je celá šita tučně.

Na fotografiích je součástí oděvu čepice pošíta vydří kožešinou (autorka Lenka) a hedvábný základní oděv s předloktím zapínaným na knoflíčky.



obr.1 celkový vzhled oděvu



Výroba oděvu

Střih oděvu

Střih oděvu je jednoduchý, hlavní částí je přední a zadní obdélníkový díl, oděv je rozšířen klíny. Dva klíny jsou vsazené v bocích a to až od hrany průramku, další klín je vložen v rozstříhu zadního dílu od pasu dolů. Přední díl je rozstřížen od rozkroku dolů a z každé strany tohoto rozstříhu je vložen jeden úzký klín. Při nošení oděvu se tyto klíny překrývají a rozstřih se uzavírá. Umožňují tak pohodlné sezení a jízdu na kovi.

Průramky jsou mírně obloukové, vpředu i vzadu stejné, a jsou stejně jako všechny okraje oděvu obšity ohraňovacím a zpevněným zpevňovacím stehem. Rukáv je všitý jen do zadní poloviny průramku, přední část zůstává nesešitá a umožňuje tak dvojí způsob nošení. Buďto jsou ruce obvykle protzety rukávy, nebo naopak vyčnívají z této mezery a rukáv zůstává viset vzadu jako ozdobný přívěsek.

Rukávy jsou trubkovité s hluboce tvarovanou hlavici doplněnou klínkem, který zvětšuje délku hlavice. Jsou celé podšité kontrastní světlezelenou látkou a na všech okrajích obšité ohraňovacím stehem. V místě hlavice jsou teprve po podšití a obšití okraje spojeny obšivacím stehem s již doloženým okrajem průramku.

Kápě je vytvořena stejně - podšita kontrastní podšivkou a všechny okraje obšité ohraňovacím stehem.

Střih podšívky má u celého oděvu i podšívky stejný tvar jako střih hlavní látky.

Materiály

Jako svrchní tkanina je použita vlněná tkanina tmavě modré až fialové barvy s jemným vzorem černých a zelených pruhů tvořících kostičky. Podšívka je světle zelená jemně bavlněná ubrusovina s vytkávaným vzorem kostek, pro kápi tenké světle zelené lněné plátno.

Nitě pro strojní švy jsou běžné polyesterové šicí nitě, pro zpevňovací a ohraňovací ruční švy jsou použité silnější bavlněné, tzv. jeansové, nitě.

Pro pásku tkanou na karetkách byla zvolena perlovka oranžové, vínové a azurové barvy, výšivka je provedena zlatým dracounem s polyesterovou duší obtáčenou jedním barevným páskem. Jako ozdůbky jsou použity plechové vyražované lístečky se zlaceným povrchem, které jsou dodatečně navrtány pro snazší uchycení. Použité perličky jsou umělé.

Krejčovské postupy

Všechny díly svrchní látky těla oděvu jsou nejprve strojně sešity k sobě, stejně tak díly podšívky. Následně jsou obě vrstvy sesazeny k sobě a sešity ručně a to švy dvou typů, průkrčník, průramky a dolní obruba jsou šity obrubovacím stehem se zpevňovacím švem, dlouhé švy jsou v záložkách prošity zpevňovacími švy, jak ukazuje obrázek. Některé rovné švy nemají záložky rozložené, ale mají všechny záložky složené na jedné straně na sebe a sešité zpevňovacím stehem, zpevňovací šev je pak pouze jeden na jedné straně od hlavního švu.

Zpevňovací švy jsou realizovány jako přímé průběžné (přední) stehy, mezi nimiž je přibližně každý pátý až desátý steh zpětný, aby se zabránilo případnému vytažení celé nitě při zachycení.

Rukávy jsou po sešití nejprve celé ohraněny a obšity zpevňovacími švy a poté teprve v místě poloviny hlavice přišity obšivacím stehem do poloviny průramku.

Díly hlavní látky i podšívky kápě jsou nejprve sešity ručně kombinovaným předo-zadním stehem (Sstehů předních, jeden zajišťovací zadní), poté hotová svrchní látka a podšívka sesazeny k sobě a spojeny obrubou a zpevňovacími švy v záložkách.

Následně je oděv i kápe zdobený nejprve našitou páskou, která byla utkána za pomoci pěti karetek na karetkovacím stávkou. Páska je poté doplněna jednoduchou lineární výšivkou zlatým dracounem řetízkovým stehem a na kápi ještě doplněna bezanty - drobnými kovovými ozdůbkami ve tvaru čtyřlístků a umělou perličkou.



vyobrazení z pramenů



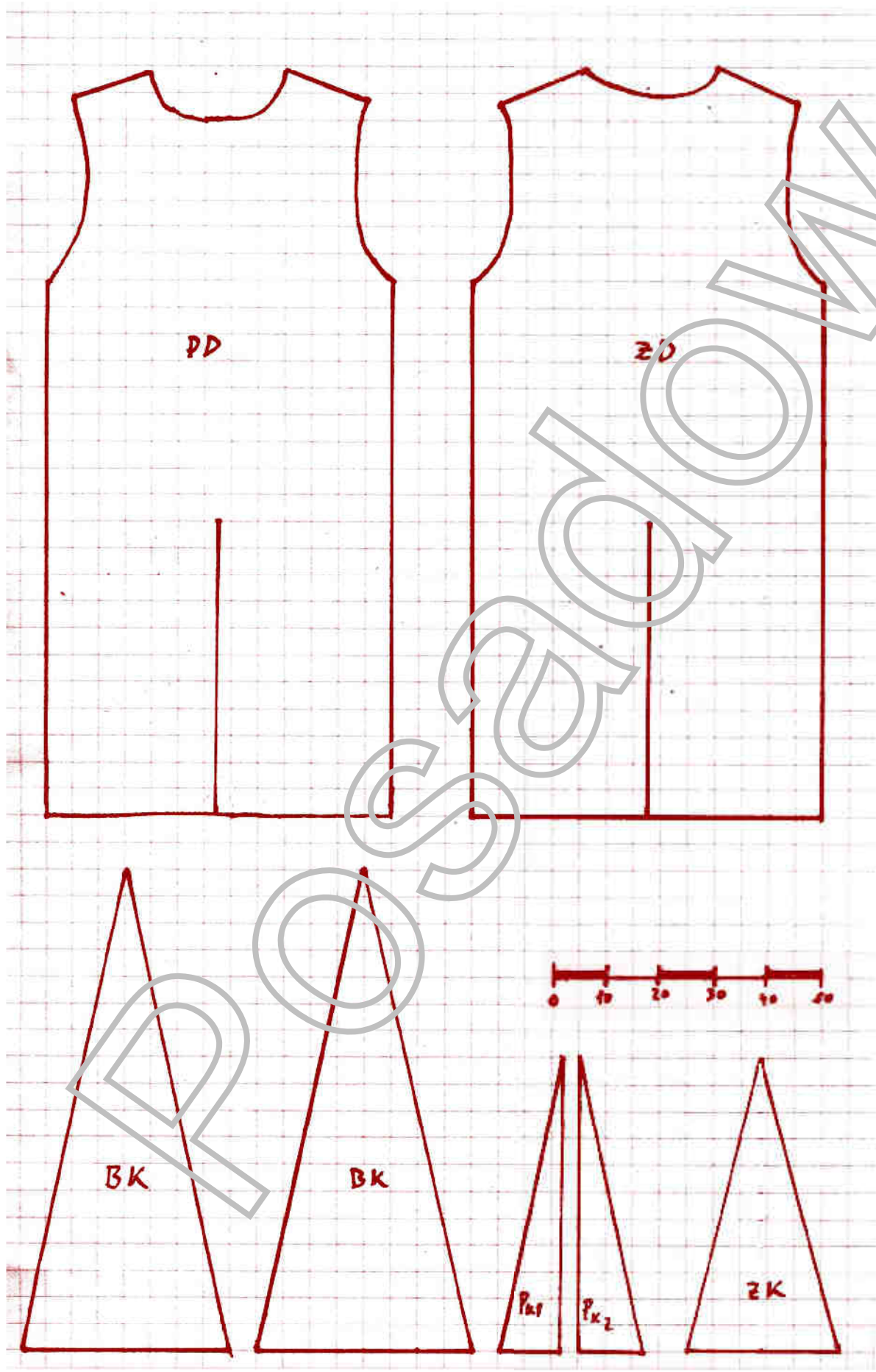
obr.2, 3: rukopis cpg 848 (tzv. Codex Manesse), Heidelberg, (č. 114, 115) (cca 1310-1330)
obr.4: rukopis MS lat. Liturg. 42, (Carterley Abbey Breviary) Oxford Library, fol. 13r.(1307)



obr.5: rukopis sign. cod 1198, Biblia Pauperum, fol. 4v ONB Vídeň, 1325”
Obr. 6 rukopis sign. 78 D 40, Misál, Nizozemská nár. knih. fol. 108r. 1323
Obr. 7 rukopis sign. NAF 16251, BNF Paris, fol. 69v. 1287



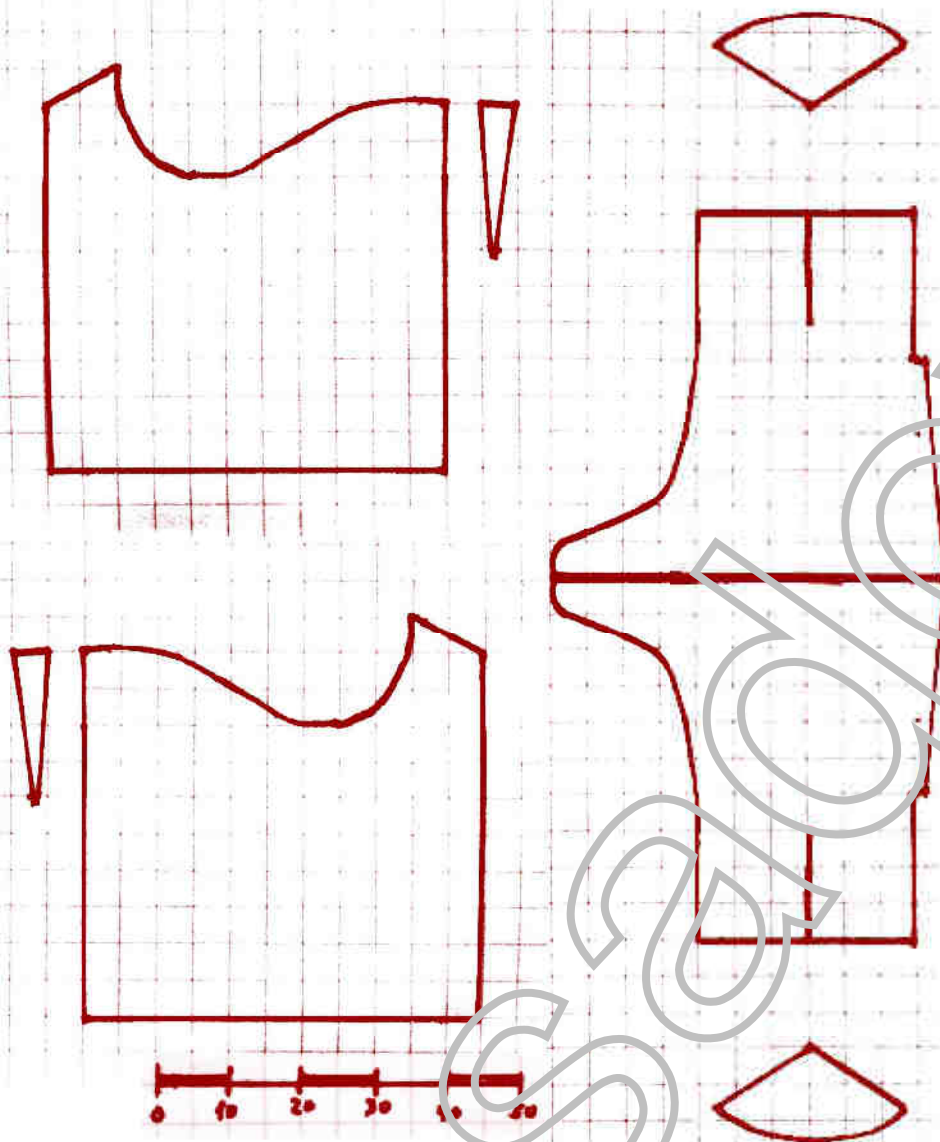
Střih oděvu



obr.8. střih realizovaného oděvu - tělo oděvu



Střih oděvu

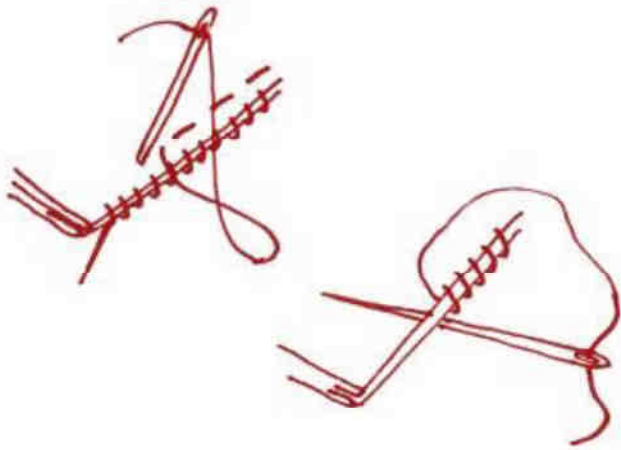


obr.9. střih realizovaného oděvu - rukávy a kapě

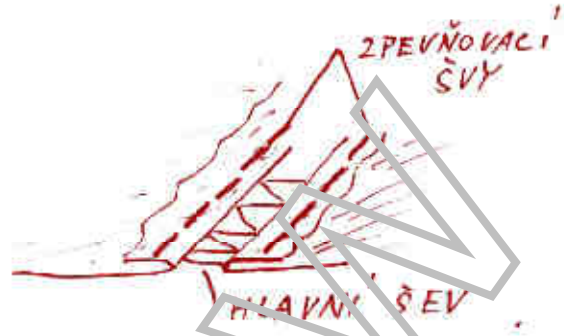
PROSADIM



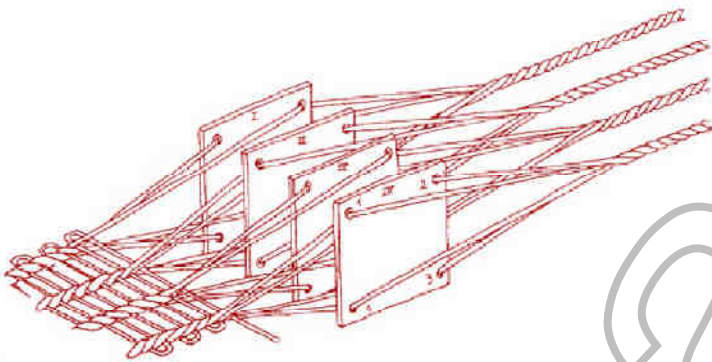
Krejčovské postupy



obr.10 postup šití okrajů oděvu - ohraňovací a zpevňovací šev

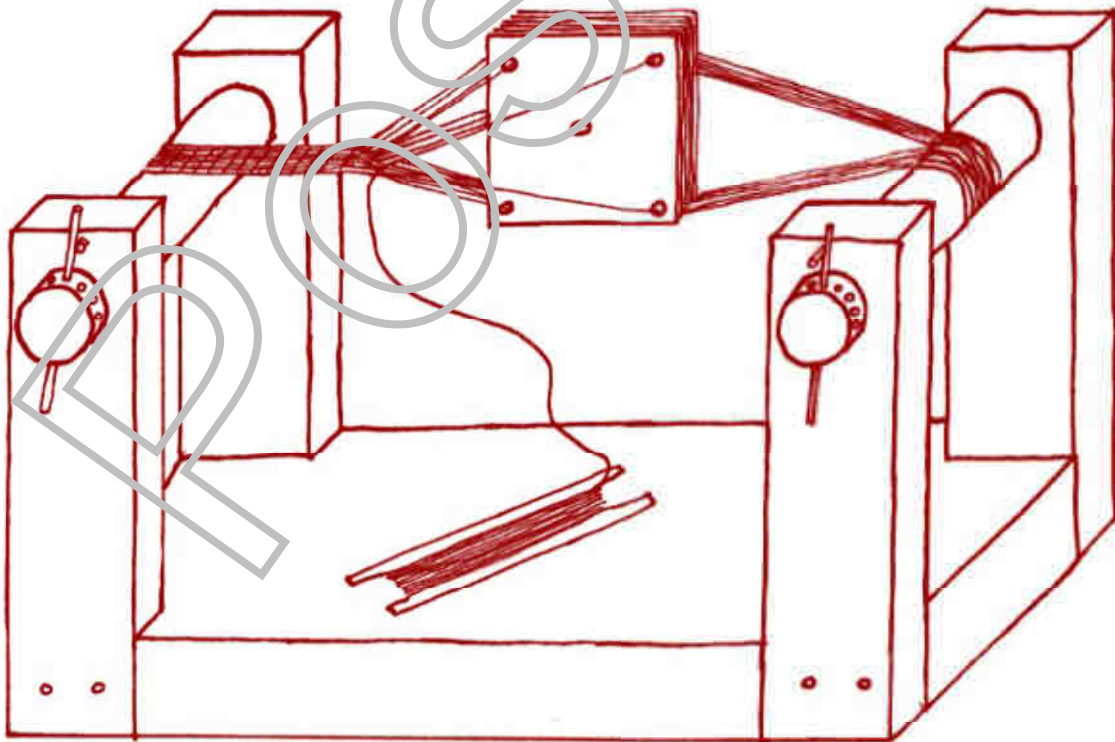


obr.11 postup sešití jednotlivých dílů hlavní body oděvu (kápě)



obr.12 technika karetkování In [3]

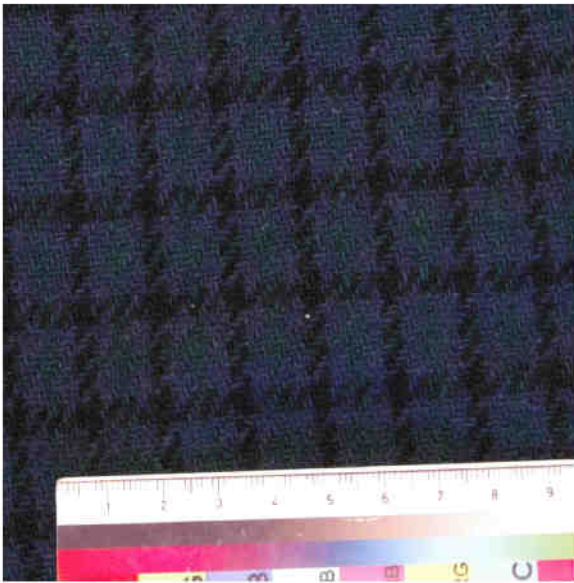
obr.13 postup přišití rukávu - ty byly nejprve podšity a teprve pak všity do průramku



obr. 14. karetkovací stávek (vlastní konstrukce)



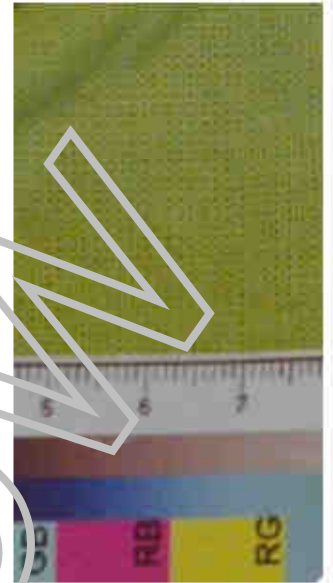
Fotografie detailů oděvu



obr.15 vzhled hlavní látky



obr.16 vzhled podšívky oděvu



obr.17 vzhled podšívky kápě



obr.18 ohraňovací a zpevňovací šev hran oděvu (kápě)

obr.19 ohraňovací a zpevňovací šev průkrétku



obr. 20 vsazení rukávu v průramku - rukáv i průrámek je nejprve ohraňen



obr.21 vsazení předních klínů (ze strany podšívky)



Fotografie detailů oděvu



obr.22 obraňovací a zpevňovací šev hran oděvu - vložení předního klínu
obr. 23 švy kápě - vložení klínky - zevnitř

obr.24 ozdobný lem oděvu - kápě
obr. 25 ozdobný lem oděvu - rukáv





Fotografie realizovaného oděvu při nošení



obrázky 21 - 26 fotografie realizovaného oděvu při nošení



Seznam obrázků

1. celkový vzhled oděvu
2. rukopis cpg 848 (tzv. Codex Manesse), Heidelberg. (č. 114)(cca 1310-1330)
3. rukopis cpg 848 (tzv. Codex Manesse), Heidelberg. (č. 115) (cca 1310-1330)
4. rukopis MS Lat. Liturg. 42, (Chertsey Abbey Breviary) Oxford Library, fol. 13r.(1307)
5. rukopis sign. cod 1198, Biblia Pauperum, fol. 4v ONB Vídeň, 1325
6. rukopis sign. 78 D 40, Misál, Nizozemská nár. knih. fol. 108r, 1323
7. rukopis sign. NAF 16251, BNF Paris, fol. 69v, 1287
8. střih realizovaného oděvu - tělo oděvu
9. střih realizovaného oděvu - rukávy a kápě
10. postup šití okrajů oděvu - ohraňovací a zpevňovací šev
11. postup sešití jednotlivých dílů hlavní látky oděvu (kápě)
12. technika karetkování In [3]
13. postup přišití rukávu - ty byly nejprve podšity a teprve pak vsuty do průramku
14. karetkovací stávek (vlastní konstrukce)
15. vzhled hlavní látky
16. vzhled podšívky oděvu
17. vzhled podšívky kápě
18. ohraňovací a zpevňovací šev hran oděvu (kápě)
19. ohraňovací a zpevňovací šev průkrčníku
20. vsazení rukávu v průramku - rukáv i průramek je nejprve ohraňen
21. vsazení předních klínů (ze strany podšívky)
22. ohraňovací a zpevňovací šev man oděvu - vložení předního klínu
23. švy kápě , vložené klínky - zevnitř
24. ozdobný lem oděvu - kápě
25. ozdobný lem oděvu - rukáv
26. - 31. fotografie hotového oděvu při nošení.

Fotografie provedeny fotoaparátem NIKON D70, foto autor.

Kresby střihů a postupů - autor.



Prameny a literatura

- [1] Voda, P.: Realizační zpráva. Metodika dokumentace realizace historického oděvu. Elektronický dokument, in: <http://www.posadow.webnode.cz>. Bohuslavice, 2012, 3s.
- [2] Codex Manesse, Heidelberg: elektronický dokument in: <http://digi.ub.uni-heidelberg.de/diglit/cpg848/> (přístup 21.9.2009)
- [3] Knudsen, L.R.: Tablet weaving. Elektronický dokument in: <http://www.tabletweaving.dk> (přístup 23.9.2009)
- [4] Crowfoot, E., et al.: Textiles and clothing c.1150-c.1450; medieval finds from excavations in London:4. HMSO, London, 1992
- [5] Chertsey Abbey Breviary, rukopis sign. MS Lat. Liturg. 42, Oxford Library. Elektronický dokument in: <http://www.imagesonline.bl.uk/> (přístup 12.6.2009).
- [6] Biblia Pauperum, rukopis sign. cod 1198, ONB Vídeň. Elektronický dokument in: <http://tarvos.imareal.oeaw.ac> (přístup 13.8.2010).
- [7] Festal Missal, rukopis Nizozemské nár. knih. sign. 78 D 40. Elektronický dokument in: <http://www.kb.nl/manuscripts/> (přístup 13.6.2009).
- [8] Livre d'images de madame Marie, ukopis sign. NAF 16251, BNF Paris, Elektronický dokument in: <http://mandragore.bnf.fr/html/accueil.html> (přístup 19.2.2009).
- [9] Realizační zprávy oděvů 14. století. Archiv autora. elektronicky in: <http://www.posadow.webnode.cz>

Výroba čepice - kožešnice Lenka: <http://www.kozesnictvimartes.cz>

Diskuse

Oděv dobře odpovídá našim představám o dobovém odívání na přelomu 13 a 14. století. Je pohodlný, teplý funguje podle původní představy. Nošení rukávů a ruce levě ochrání před chladem nebo jen jako ozdobný přívěsek od ramene je velmi praktické a pohodlné.

Kápě této konstrukce dobře padne a kryje ramena, ne vyčnívá se a neposouvá. Nošená na ramenou dobře kryje krk a chrání před chladem.

Oděv je nošen především v chladném a sychravém počasí, je teplý a pohodlný.

Karetkování ozdobné pásky s pomocí stávků se ukázalo jako relativně snadno, rychle a dobře proveditelné a velmi vzhledné. Níť se na stávků nezacuchává a udržují dobře napjatě, byť stávek je velmi primitivní konstrukce a bylo by možné jej dále vylepšovat.